



Programme

2023 - 2024

Club philatélique de Delémont et environs

Rue du Pont-Neuf 4

2800 Delémont 1

www.cpde.ch

Courriels :

Président : president@cpde.ch

Secrétaire : secretariat@cpde.ch

Numéro 19, avril 2023

Contenu

Le mot du Président	3
La diversité des oblitérations sur l'émission de l'Helvetia assise dentelée	4
Un document et des nombreuses informations	16
Si le hasard veut bien	18
Le fric, c'est chic	20
Programme d'activités 2023 – 2024	24

Nous tenons à remercier les membres soutien ci-dessous qui nous ont soutenu en 2022

Optic 2000, Madame Marquis, 2800 Delémont	Durex SA 2800 Delémont
Forster Philatélie, 2824 Vicques	Faivre Energie SA, 2800 Delémont
Café de la Poste, 2855 Glovelier	Banque Valiant, 2800 Delémont
Boulangerie Jubin, 2800 Delémont	Eco6Therm, 2832 Rebeuvelier
Boucherie Paupe, 2852 Courtételle	Vous pourriez trouver votre PUBLICITÉ à cette place

Pour collectionner de manière intelligente, adhérez au club

**CPDE
Rue du Pont-Neuf 4
2800 Delémont**

secretariat@cpde.ch

www.cpde.ch

Le mot du Président

L'année 2022 a été une année mouvementée et pleine d'émotions avec l'exposition internationale HELVETIA 2022 à Lugano. Une fois de plus, le Club Philatélique de Delémont et environs n'est pas resté inactif. Quatre membres ont eu l'honneur de représenter notre club lors de cet événement :

Bernard Lachat, Laurent Bonnefoy, Fabien Barnier et votre serviteur

Le Quotidien Jurassien a même consacré une série de cinq articles à la philatélie, un bel hommage pour nos membres, notre club et notre région.

Les membres du CPDE n'ont pas à se cacher et nous avons pu constater que certains nouveaux membres sont en train de monter des très belles collections. Nous vous encourageons à continuer et à nous présenter vos collections lors d'une de nos séances.

Au niveau littérature les membres du CPDE montrent aussi qu'il y a des capacités permettant de promouvoir la philatélie. Les articles publiés se comptent quasi par dizaines et la liste des magazines où trouver ces articles est vaste (JPhS, Rhône Philatélie, ARGE-Schweiz, ARGE-Spanien, bulletin de l'ASCEP et j'en passe). En plus, les quatre membres cités ci-dessus ont eu l'honneur de figurer dans le magazine européen, l'OPUX XXII, un magazine consacré à la philatélie suisse à l'occasion de l'exposition internationale à Lugano.

Mais ce n'est pas tout, trois livres ont vu le jour en 2022, un livre sur les cachets nains et leurs dates d'utilisation, un catalogue sur les variétés sur les cartes postales UPU 1900 à 5 centimes et un livre intitulé : « **Bunte Schweiz** » de Peter Meier.

Trois membres de notre club sont actifs dans le comité pour la commémoration du 100^{ème} anniversaire du vol La Caquerelle-Lausanne en relation avec la fameuse vignette d'aérophilatélie des Rangiers. Cet événement aura lieu le 31.08.2024 à La Caquerelle. Pour vous faire mousser un peu je vous montre la vignette de 1924. La vignette de 2024 ... surprise !

Reste à mentionner le point le plus important : la convivialité dans notre petit club. Cette convivialité s'est bien ressentie lors de notre deuxième pique-nique au mois d'août 2022. Grâce à l'organisation méticuleuse de Brigitte et Jean-Luc nous avons pu nous rencontrer dans la nature et passer un moment inoubliable entre amis et passionnés.

Je tiens à remercier tous les membres qui font vivre notre club en participant chacune et chacun à sa manière. Car vous faites vivre le club et non comme certains clubs qui ne font que survivre.

Je remercie aussi mon comité qui met tout en œuvre pour maintenir le club à ce niveau.

Roberto Lopez

Président



La diversité des oblitérations sur l'émission de l'Helvetia assise dentelée

Roberto Lopez

L'Helvetia assise dentelée remplaça la version précédente non dentelée (l'émission Strubel), et ce à partir du 1^{er} octobre 1862. L'extension rapide des réseaux ferroviaires, l'augmentation du commerce qui en découlait et l'augmentation constante du trafic postal, tant en Suisse qu'à l'étranger, avaient pour conséquence qu'il fallait faciliter la vente des timbres au guichet. Il fallait surtout réduire encore plus les coûts de fabrication, qui avaient déjà été réduits par l'introduction des Strubel, car ils étaient très élevés par rapport à d'autres pays. Ces coûts de fabrication élevés étaient notamment dus à la production du papier à fil de soie. De plus, les timbres étaient grands, ce qui nécessitait plus de papier. De plus, le papier à fil de soie n'offrait plus une protection suffisante contre les contrefaçons.

Le public n'appréciait plus l'émission non dentelée, elle avait des cornes (on l'appelait aussi l'Helvetia cornue), ses yeux étaient fermés et elle devait être visible de profil comme sur les pièces de monnaie.

La commande fut passée au graveur de monnaie Johann Adam Riess à la Monnaie de Munich.

L'Helvetia assise dentelée fut utilisée du 1^{er} octobre 1862, comme déjà mentionné, jusqu'au 30 septembre 1883, soit une durée d'utilisation de 21 ans.

Pendant cette période il y a eu une multitude de différents cachets car il n'y avait pas encore une réglementation très claire. Les bureaux non comptables avaient des cachets linéaires et les bureaux comptables avaient des cachets circulaires.

Vous pouvez aisément faire une collection rien qu'avec les différentes oblitérations que l'on peut trouver sur cette émission qui marque aussi le passage de la jungle tarifaire aux tarifs réglementés par la création de l'Union Postal Universelle (UPU) dès le 1^{er} juillet 1875.

Le but de cet article est de vous montrer quelques exemples sans aucune prétention d'exhaustivité. L'indication des groupes d'oblitération se base sur le catalogue des oblitérations d'Andres & Emmenegger.

Grille fédérale (groupe 3)

La grille fédérale nous est bien connue et vous savez qu'elle a surtout été utilisée afin d'annuler les timbres des émissions précédant l'émission des Helvetia assise. Nous les trouverons aussi sur cette dernière émission. Il est préférable avoir une attestation pour ces pièces surtout quand vous les trouvez sur des timbres isolés. La composition de l'encre est spéciale et nous trouverons, hélas, aussi des falsifications.



31a



38c



32b

La grille noire a été probablement apposé par le bureau destinataire car le cachet circulaire annulant le timbre n'est à peine visible

Cachet PP sans encadrement (group 12A)



31a

Ces cachets PP (port payé) étaient généralement apposés à côté du timbre. En principe, l'annulation se faisait avec le cachet linéaire ou circulaire comme vous pouvez le voir sur la lettre ci-dessous, une lettre envoyée de Schlieren à destination de Rome.



Lettre de Schlieren (cachet du groupe 30/S/50) à destination de Rome affranchie à 40cts (2x32a; tarif du 1.7.1862 au 31.12.1870 pour un poids jusqu'à 10g s'élevait à 35cts!).

Le port était payé jusqu'à l'entrée de l'Etat de l'Eglise. Pour le transport jusqu'à Rome il a fallu payer encore 6 bajocchi (introduction de la lire divisée en centesimi le 21.7.1867). Le 20.9.1870 Rome fut proclamée capitale du Royaume d'Italie, ce qui marqua la fin de l'Etat pontifical qui avait duré plus d'un millénaire (de 752 à 1870)!

Cachet PD sans encadrement (groupe 13A) et avec encadrement (groupe 13B)

Ce qui a été dit pour les cachets PP est aussi valable pour les cachets PD (payé jusqu'à destination).



30b



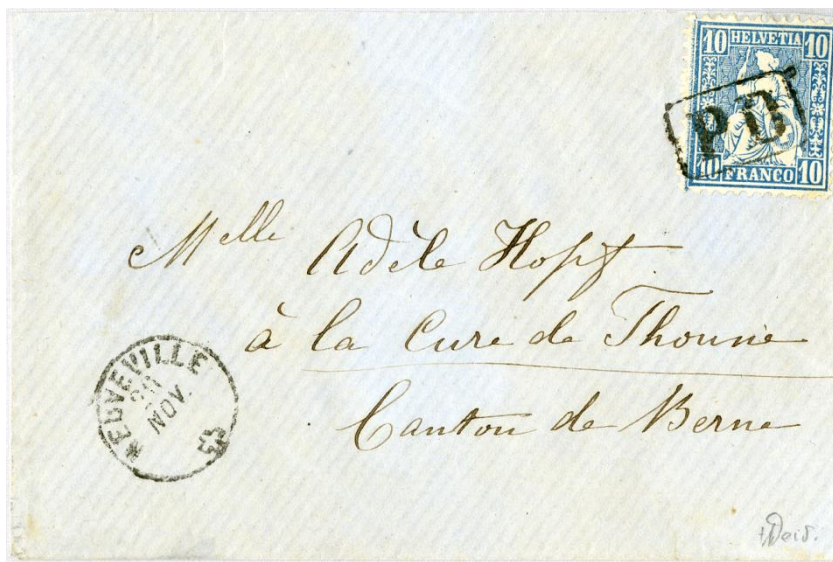
30a



38a



31e



Lettre de la Neuveville pour Thoun affranchie à 10cts (31d). Le timbre est annulé par un cachet du groupe 13B. Le cachet du bureau comptable de la Neuveville se trouve à gauche en bas (groupe 1041/type 5/13).

Cachet de diligence sur deux lignes avec encadrement (groupe 28)



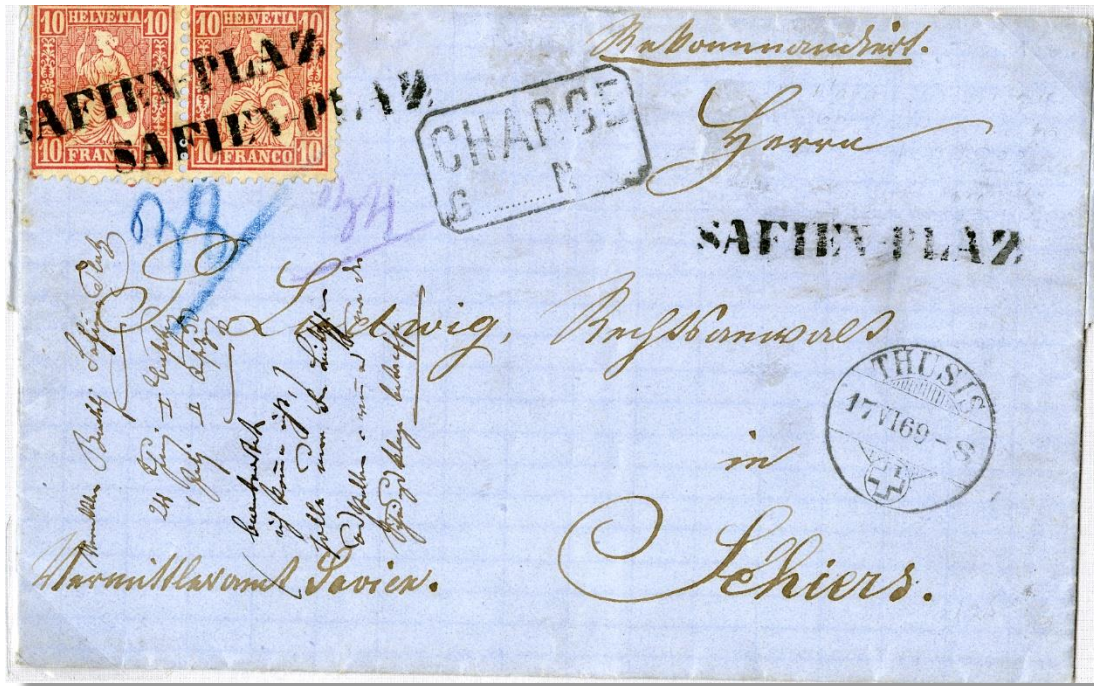
31a

Les cachets de diligence ne sont pas très fréquents sur l'émission d'Helvetia assise.

Il s'agit sur ce timbre à 10 centimes de l'oblitération de : ROUTE DE BULLE à CHÂTEL (groupe 28/8). Dans le catalogue d'Andres & Emmenegger nous trouverons 17 cachets. En étudiant le catalogue on peut se rendre compte que l'utilisation de ces cachets était fréquente bien avant l'utilisation de cette émission-ci.

Cachet linéaire en elzévir (groupe 30)

Ce cachet linéaire une seule ligne en elzévir est un cachet fréquent sur l'émission d'Helvetia assise. Il était utilisé par les petit bureau de poste (les agences postales) non comptables. Très souvent ces les timbres étaient annulés par ces cachets-là avant de passer par le prochain bureau comptable qui apposé son cachet circulaire à côté des timbres.



Lettre recommandée de Safien-Platz à destination de Schiers affranchie à 10 cts (paire 38c) et oblitérée par un cachet du groupe 30/S/6.

Tarif du 1.7.1862 au 31.8.1871 jusqu'à 10g: 10cts.

Tarif du 1.7.1862 au 30.9.1870 pour le recommandé: double du tarif de la lettre.

Cachet en elzévir en majuscules sur plusieurs lignes avec écriture droite ou incurvée (groupe 38)

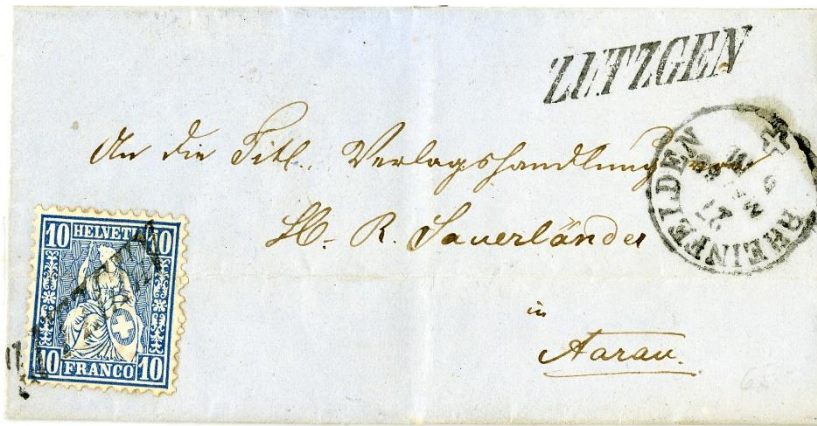


Le groupe 38 du catalogue d'Andres & Emmenegger répertorie 8 cachets de dépôt de poste dans l'arrondissement de Bâle. Dans les années 1850 à 1870 les arrondissements décidaient de la forme des cachets raison pour la grande diversité de cachets linéaires. Les cachets à cercle à date en revanche étaient gérés centralement depuis Berne.

L'arrondissement de Bâle a commandé un cachet à trois lignes dont la première et la troisième sont incurvées. Leur production date très probablement de l'année 1862 et leur utilisation s'étend jusqu'après 1870. Ils étaient surtout utilisés sur des formulaires, mais aussi afin d'annuler les timbres. Le cachet de « Grenchen Postablage Staat » est le seul datant de l'année 1919.



Cachet linéaire en elzévir en majuscules avec écriture en italique (groupe 40)



Lettre de Zutzgen par Rheinfelden à destination d'Aarau affranchie à 10cts. Annulation du timbre par le cachet du dépôt de poste de Zutzgen et à droite le cachet du groupe 108 du bureau comptable de Rheinfelden.

A noter que Zutzgen était un dépôt de poste du 1.12.1854 à 1867.

Cachet linéaire en caractères bâton en majuscules de la même taille sans encadrement (groupe 43)

Ces cachets sont très fréquents sur l'émission d'Helvetia assise. Leur utilisation s'étend sur quelques décennies car nous les trouverons plus tard utilisés en tant que cachets pour les ambulants.



Corbières cachet du groupe 43/C/236
Fragment avec un 31b et un 38a

L'affranchissement des deux valeurs en différent couleurs est rare.



Toesch cachet du groupe 43/T/?, paire 30f
Toesch s'appelle aujourd'hui Täsch.

Ce cachet n'est pas mentionnée dans le Manuel des oblitérations Andres-Emmenegger!



Lettre de Semsales (FR) pour Beaufort (en Savoie) affranchie à 30cts au moyen du n° 33a et annulée par le cachet linéaire de Semsales (groupe 43/S/236).

Les lettres pour l'étranger avec des cachets linéaires sont relativement rares.

Cachet linéaire sur deux lignes en caractères bâton en majuscules de différente taille sans encadrement (groupe 45)



Remboursement de 20cts de Buchs (LU) pour Knutwyl affranchi à 15cts.

Comme les cachets en témoignent, la lettre est partie de Buchs à Wauwyl (bureau comptable avec un cachet du groupe 138), à Sursee, à Büron pour arriver à Knutwyl.

Cachet linéaire en caractères bâton dont que la première lettre est en majuscule sans encadrement (groupe 46A)



Lettre recommandée d'Alt St. Johann pour Krummenau affranchie à 30cts avec une bande de cinq du n° 30a et un 30a isolé (e) avec le cachet du groupe 46A/A/1 en bas à droite.

Cachet linéaire en majuscules et minuscules dont la majeure partie est en majuscules (groupe 46)



Certains cachets linéaires ne sont pas faciles à trouver. Bien entendu, il est toujours plus intéressant de les trouver sur un document proprement oblitéré, utilisé correctement pour une destination exotique.

Dans la philatélie c'est comme dans la vie : il y a ce qu'on souhaite et il y a la réalité.

32b (e)
CRET du LOCLE
Cachet peu fréquent

Cachet linéaire en caractères cursives avec des majuscules et minuscules (groupe 49)

Ce groupe d'oblitérations a fait déjà l'objet dans petit article dans notre plaquette annuelle¹ raison pour laquelle nous n'étendrons pas le sujet. Dans l'article mentionnée nous nous étions concentrés sur les cachets utilisés dans le Jura. Bien entendu, nous en trouverons d'ailleurs.



38, Orvin en *noir*



30a, Boécourt en *brun-rouge*



Lettre de Kandersteg par Frutigen à destination de Londres affranchie à 50cts (32, 38). Les timbres sont annulés par le cachet linéaire de Kandersteg (gr. 49).

¹ « Le groupe 49 des oblitérations », R. Lopez, Plaquette du CPDE n° 17, p.14+15, avril 2021.

Cachets ovales avec la croix rayonnante utilisés dans le XI^{ème} arrondissement (groupe 68)

Ces cachets ovales sont un sujet de collection très apprécié des philatélistes. Il n'est pas toujours simple de trouver de beaux documents. Ce sujet est régulièrement montré lors des expositions. La publication d'un livre² permet aisément de voir tout ce qui peut être trouvé.



Lettre de Cevio à destination de Faido affranchie à 10cts (SBK 31). Cevio (TI) était une agence postale de 1837 jusqu'en 1867.



Lettre de Peggia à destination de Magadino affranchie 10cts (SBK 38).

Peccia (TI) était une agence postale du 1.9.1867 jusqu'au 31.8.1887.



² « Tessin – Die Strahlenstempel der Schweiz » Jean-Paul Bach und Felix Winterstein, Multiprint Verlag GmbH, 2012

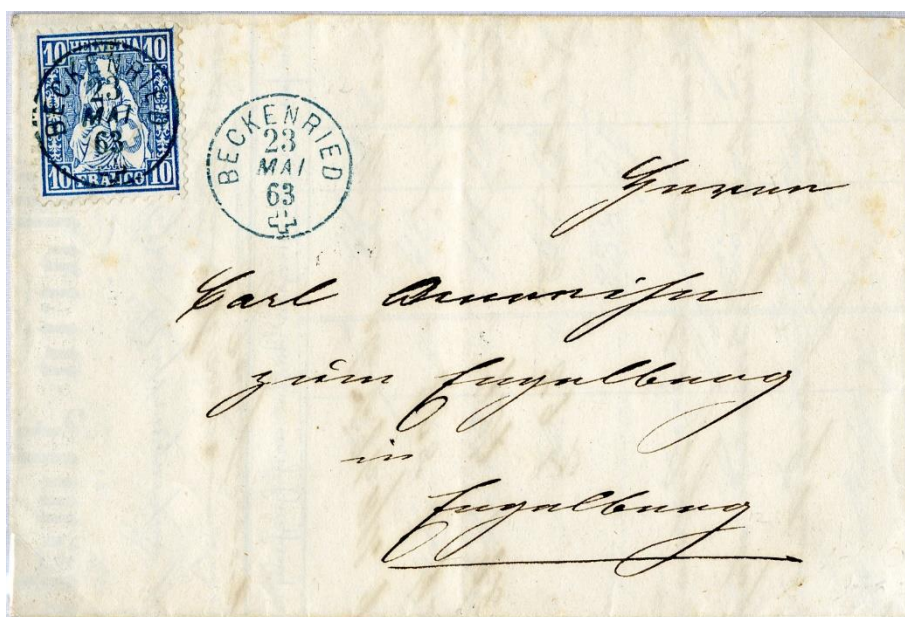
Cachets ronds à un cercle dits « Fingerhutstempel » ou « dé à coudre » (groupe 104)



36b, Brissago

Les cachets dé à coudre dits « Fingershutstempel » ne vous sont pas inconnus étant donné que notre Webmaster, Bernard Lachat, nous a déjà fait quelques exposés sur ce sujet. Bernard peut vous indiquer précisément les dates d'utilisation de ces cachets grâce à une banque de données qu'il a élaborée depuis des années contenant des milliers de données.

Il est incontestablement LE GRAND SPECIALISTE dans ce domaine raison pour laquelle je me limiterai simplement à vous montrer deux exemples.



Lettre de Beckenried à destination d'Engelberg franchise à 10 centimes (SBK 31) annulé par un cachet du cachet bleu du groupe 104 type I sous-type 2 (n°13a).

Le cachet sur le timbre est parfaitement apposé!

Cachets dits « Zwergstempel », c'est-à-dire cachets nains (groupe 138, 139 et 140)

Le sujet des cachets nains a fait l'objet de nombreuses publications dans le Journal Philatélique Suisse (JPhS), dans le Rhône Philatélie et dans l'OPUS XII, magazine de l'Académie Européenne de Philatélie (AEP), qui a consacré en 2022 pour l'exposition internationale à Lugano tout son contenu à la philatélie suisse. Vous trouverez tous ces articles sur le site de notre club³.





Un catalogue⁴ a été publié en 2022 contenant toutes les dates précoces et tardives connues jusqu'au moment de la publication. Pour cette raison nous renoncerons d'entrer plus dans les détails.

³ www.cpde.ch/publications.html

⁴ « Zwergstempel und ihre Verwendungsdaten », R. Lopez, Eigenverlag, 2022.

Le tableau vous permettra de vous rappeler les différences qui distinguent les cachets 138, 139 et 140 qui sont tous regroupés sous la dénomination : Cachets nains (« Zwergstempel »).

Tableau pour différencier les différents types de cachets nains :

Différences:	Forme commune	Gros chiffres	Date encadrée	Forme plus grande (Grisons)
Groupe d'oblitération:	138	138	140	139
Image:				
Diamètre du cercle extérieur:	19-20mm	19-20mm	19-20mm	23mm



42c, Trüllikon



Remboursement recommandé (« *Charge. Nachn. per frank.* » en haut à gauche) de Hergiswyl pour Luthern affranchi à 25 cts (40b) et oblitéré par un cachet du groupe 138. Tarif pour le rayon local pour un poids <15g du 1.9.1871 au 31.8.1876: 5cts; tarif pour le remboursement jusqu'à 10 francs du 1.9.1871 au 31.8.1876: 10cts; tarif pour le recommandé du 1.9.1871 au 31.8.1876: 10cts.

Cachets en caractères elzéviens avec date mais sans indication de l'heure (groupe 122), leur diamètre varie de 20 à 24mm.



SBK 28



SBK 30

Le diamètre de ces cachets varie de 20 à 24mm. Leur taille fait penser aux cachets nains et leurs inscriptions en bas du cachet rappellent un peu les Fingerhutstempel.

Cachets octogonaux de télégraphe privés sans date (groupe 152Q)

Ces cachets sont rares sur cette émission. Leur diamètre varie de 18 à 21mm.



SBK 38, cachet rare

Cachets en demi-cercle souvent avec la date (groupe 155D)



SBK 30, Emmenmatt



SBK 30, Erlen

Si on se base sur l'attestation pour l'Helvetia assise annulée par le cachet à demi-cercle de Emmenmatt, ces cachets sont rarissimes.

Dans la plupart du temps ces cachets sont bleus, mais ils existent aussi en violet, noir et bleu-gris.

Le groupe d'oblitération ignoré

Le manuel des oblitérations suisses publié par F.X. Andres et H. Emmenegger au début du siècle passé aussi bien la nouvelle édition publiée en 1968 par A. Müller et A. Lipp n'ont pas répertorié le groupe d'oblitération présenté ci-dessous.

C'est l'étude d'Amédée Roueche publiée dans le Journal Philatélie Suisse (SBZ/JPhS) qui a permis à ce groupe d'être connu par le grand public⁵.



St. GALLEN FAHRPOST
(Güller n° 433)



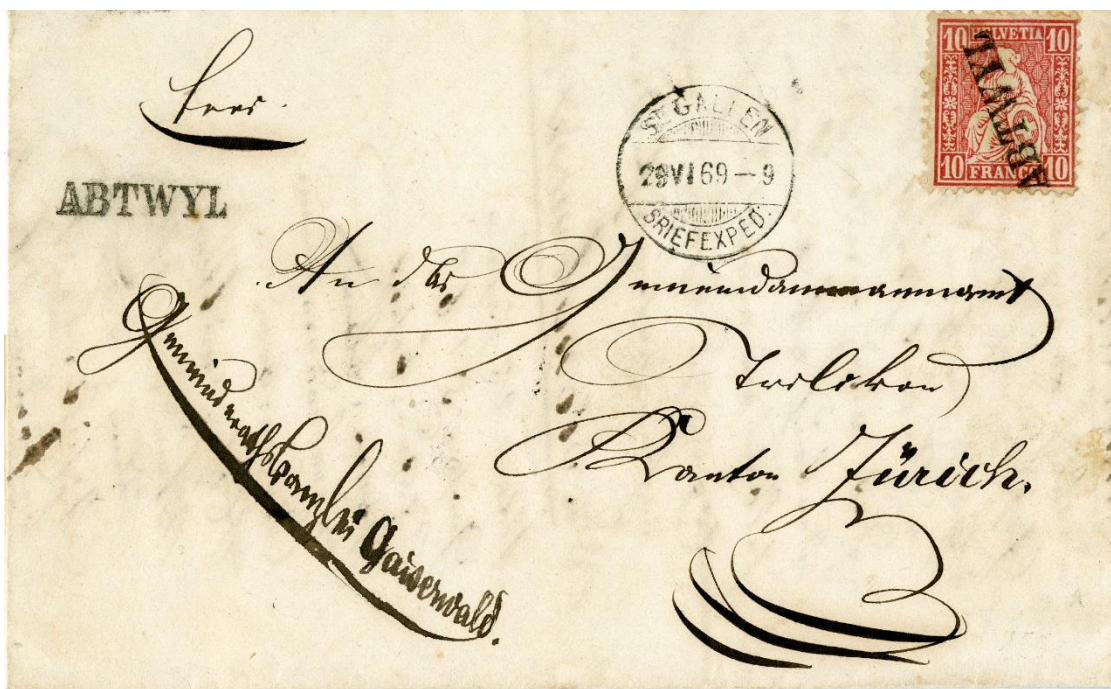
ZURICH FILIALE
(Güller n° 350)



ST. GALLEN BRIEFEXPED.
(Güller n° 246)



ZURICH FILIALE I
(Güller n° 2583)



Lettre d'Abtwyl à destination de Zurich affranchie à 10ct (38b) oblitérée par un cachet d'Abtwyl du groupe 30/A/10 avec le cachet du groupe ignoré (ST. GALLEN BRIEFEXPED., Güller n° 246) à gauche du timbre (cachet du bureau comptable).

Vous voyez qu'une collection d'oblitérations peut être très enrichissante. Mais comme dans tous les domaines de la philatélie, il faut acquérir les connaissances afin de savoir ce qui existe et ce qui est rare.

⁵ «Un groupe d'oblitérations oublié», A. Roueche, SBZ/JPhS, 2004, p. 126-127.

Un document et des nombreuses informations

Roberto Lopez

Une simple lettre peut nous livrer d'informations innombrables. Il suffit de prendre un peu de temps pour consulter la littérature à disposition. J'aimerais vous montrer ce que la lettre suivante est en mesure de nous apprendre.



Recto



Verso

Il s'agit d'une lettre envoyée de Gipf & Oberfrick à destination de Möhlin. Elle est affranchie à 10 centimes (SBK 31) ce qui correspond au tarif en vigueur du 01.07.1862 au 31.08.1871 pour la Suisse.

Le timbre est annulé par un cachet linéaire du groupe 40 (écriture en elzévir et en italique) avec un cachet circulaire du groupe 104 de FRIK à droite.

Sur le verso se trouvent le cachet de transit de Rheinfelden et le cachet d'arrivée de Möhlin (lui aussi du groupe 104).

L'agence postale de Gipf & Oberfrick a ouvert ses portes le 01.12.1854 selon la Poststellenchronik raison pour l'application du cachet linéaire. Le prochain bureau comptable était Frik ce qui explique le cachet du groupe 104 à droite du timbre.

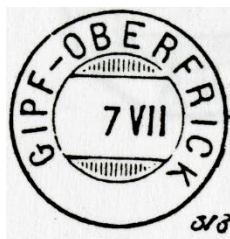
Le cachet linéaire du groupe 40 a été utilisé jusqu'à l'introduction du cachet circu-

laire du groupe 138 (Güller 313) dont la date précoce se situa actuellement au 28.09.1873.

En s'intéressant à l'évolution des cachets utilisés on peut voir à quelle période quel cachet a été utilisé.



Groupe 40
Dès 01.12.1854



Groupe 138 (Gü 313)
28.09.1873 – 15.12.1877



Güller 3141
16.12.1877?-31.01.1907?



Güller 15547
01.02.1907?-28.09.1926?



Livre Güller



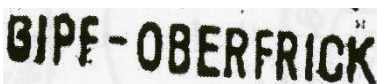
Cartothèque 1926

Les dates d'utilisation qui sont bien documentées sont seulement celles des cachets nains. Les autres dates proviennent du livre de Güller et de la cartothèque des PTT de 1926.

Dans la cartothèque des PTT de 1926 nous trouverons aussi deux autres cachets linéaires que vous trouverez ci-dessous. Ces cachets linéaires ont été utilisés en tant que cachets ambulants.

Les cachets du groupe 104 ne seront pas traités spécialement car le spécialiste dans ce domaine est Bernard Lachat.

Je me contenterai simplement de vous indiquer les dates d'utilisation de Frick (qu'on trouve souvent écrit : FRIK) du 07.06.1853 au 30.09.1868 et pour Möhlin du 21.01.1858 au 26.03.1870. Très probablement ces dates seront, lors de la publication de ce travail, déjà dépassées.



Groupe 43

Il y en a eu deux de taille différente
(4x37½mm et 3½x34½mm)



Groupe 45

Non répertorié dans le catalogue
d'Andres & Emmenegger

Vous voyez qu'une simple lettre, à première vue tout à fait banale, peut vous livrer beaucoup d'informations.

N'hésitez pas à demander aux spécialistes des informations et partagez vos trouvailles avec les autres membres du club en nous présentant un petit exposé.

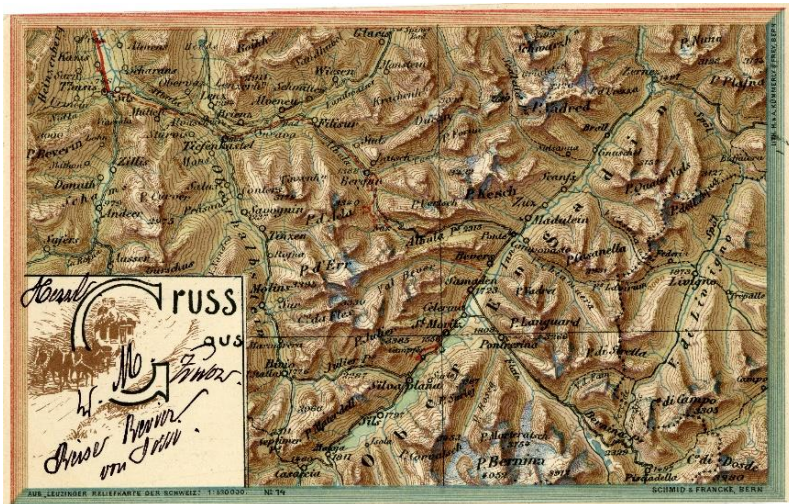
Si le hasard veut bien

Roberto Lopez

Lors d'une bourse un document a attiré mon intérêt tout d'abord dû au fait que le timbre présente une variété sur un timbre de l'émission de type chiffre et croix à 5 centimes.

Concernant la variété il s'agit d'un SBK 65B.4.3.6 (selon la classification de Raymond Roux ; 65B.2.02 selon le catalogue Zumstein spéciale). Cette variété n'est pas si rare que cela et surtout pas aussi chère comme le veut faire croire ce dernier catalogue mentionné, car rien que dans ma banque de données, qui continent plus que 7'800 variétés répertoriées, elle y figure 82 fois.

Selon les données à ma disposition cette variété peut être trouvée entre le 5 septembre 1900 et le 24 janvier 1903, soit pendant 2 ans et 4 mois.



Vous constaterez aussi que le verso de la carte postale est aussi très instructif car elle nous montre la carte de l'Engadine.

L'oblitération n'est pas très bien lisible sur le timbre, mais elle laisse au moins la variété bien libre et visible. Cependant, je voulais connaître le numéro de ce cachet. Malheureusement, je n'ai pas trouvé ce cachet dans les livres de Güller et j'ai consulté la Poststellenchronik qui m'a permis de me fournir les données suivantes :

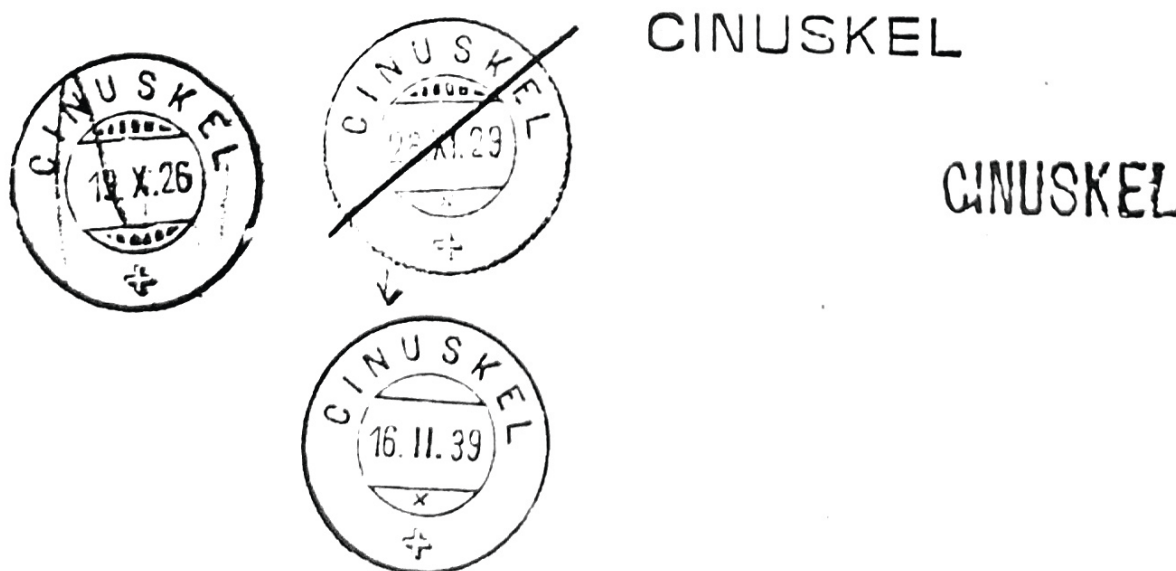
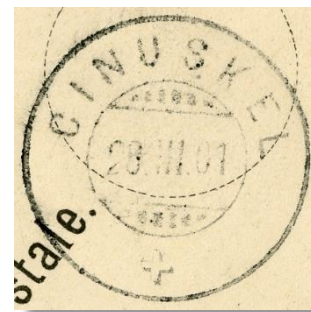
Lieu	CT*	AR*	Dépôt de poste NC* Cachet linéaire	Bureau de poste C* Cachet circulaire	Fermeture Dernier jour
Cinous-chel	GR	10			
- Cinuskel			1850	15.06.1891	
- Cinous-chel				01..02.1944	
- 7549 Cinous-chel				01.06.1967	
- 7526 Cinous-chel				24.05.1982	31.12.2002

* CT : Canton ; AR : Arrondissement ; NC : non-comptable ; C : comptable

L'étape suivante a été la recherche de ce cachet dans la cartothèque des PTT de 1926 et c'est là que j'ai trouvé ce que je cherchais. On y trouve deux cachets linéaires différents, ainsi que trois cachets circulaires "différents" de cette localité de l'Engadine.

Les trois cachets circulaires "différents" correspondent en fait à une modification du cachet d'origine. Sur le deuxième cachet, les hachures dans le demi-cercle inférieur ont été remplacées par le numéro d'arrondissement postal "X" et sur le troisième cachet, les hachures dans le demi-cercle supérieur ont été simplement supprimées.

Le nom de la localité a été modifié le 01.02.1944 et le bureau de poste a reçu un tout nouveau cachet.



Extrait de la cartothèque des PTT de 1926

L'ennui ? C'est quoi ?

Le fric, c'est chic

Roberto Lopez, CPhH

En 1843 le premier timbre-poste suisse à vue le jour, soit il y a 180 ans. Vous le savez, la Suisse est le troisième pays au monde à avoir émis des timbres-poste, tout d'abord dans le Canton de Zurich suivi de Genève et de Bâle, Bâle bien entendu avec la mythique colombe de Bâle (premier timbre à trois couleurs en relief).

Posséder ces premiers timbres peut coûter une petite fortune, raison pour laquelle nous nous limiterons à montrer les 10 timbres et produits philatéliques les plus chers de Suisse pour faire honneur au titre « Le fric, c'est chic », sans freak out⁶.

Timbres cantonaux de Zurich

Le premier mars 1843, le Canton de Zurich émet ces deux premiers timbres-poste, le 4 et le 6 de Zurich. Ceci n'a seulement été possible vu les expériences positives de la poste britannique qui avait déjà lancé son affaire trois ans auparavant. La lettre suivante fait partie des raretés de la philatélie suisse. Il s'agit d'une lettre recommandée avec deux Zurich 6 et un Zurich 4.

Cette lettre est estimée à 800'000.- francs. Une sacrée somme pour les uns et de l'argent de poche pour les autres.



Le Double de Genève

Comme dans le Canton de Zurich, à Genève aussi le service postal était encore du ressort des différents cantons. Genève ne pouvait pas ne rien faire et a décidé d'introduire son premier timbre, donc deux par deux timbres reliés par une bande, d'où la dénomination : Double de Genève.

Ce bloc de six Double de Genève fait partie d'une collection privée et le propriétaire n'est pas prêt à le vendre même pas à son prix d'estimation : 1'000'000.- francs.

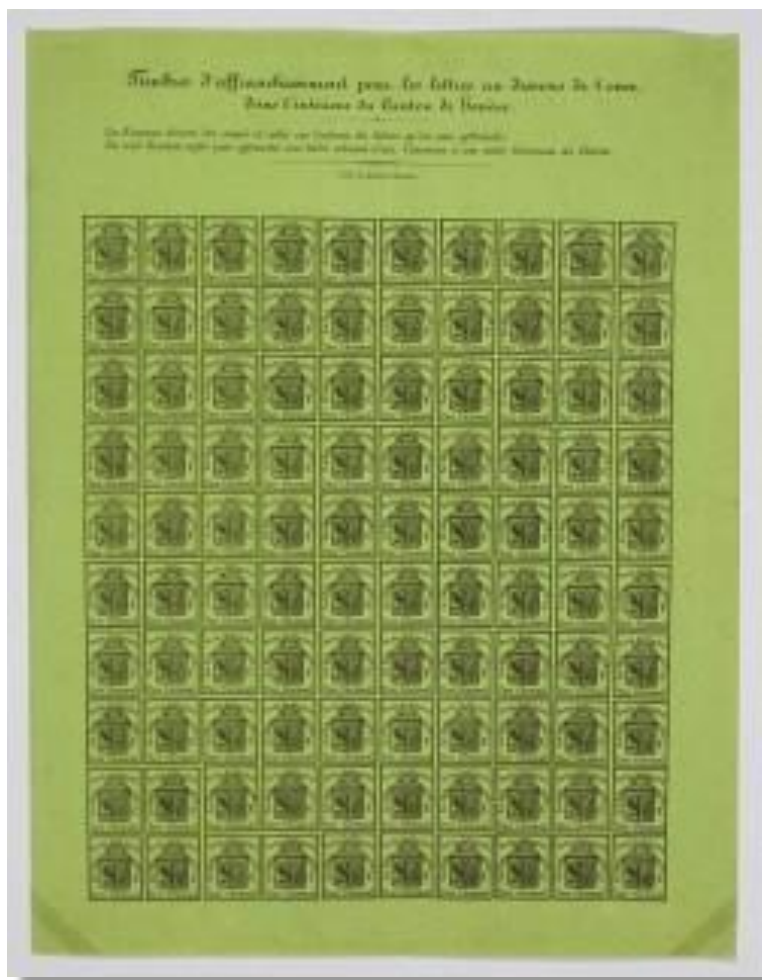


⁶ Freak out = devenir dingue (selon la chanson du groupe Chic : Le Freak)

Trouver des feuillets originaux des timbres cantonaux s'approche plutôt d'un miracle. Le feuillet que vous voyez ici à droite se trouve au musée de la Communication à Berne. Il s'agit d'un feuillet du grand Aigle de Genève.

Le prix de plus d'un million permet de se rendre compte de la rareté de ce document si exceptionnel.

En raison du désintérêt initial de la population pour le système des timbres, la poste genevoise avait décidé en 1844 de vendre ces timbres avec la valeur faciale de 5 centimes qu'à 4 centimes et la paire à 8 centimes. L'offre avec 20% de réduction était irrésistible.



La Colombe de Bâle



Il s'agit probablement du timbre le plus connu de Suisse mais de loin pas le plus rare. En revanche, trouver un bloc de 15 colombes de Bâle dans une telle qualité ... vous avez plus de change de gagner au Lotto.

Pourquoi est-elle si connue cette Colombe ?

Il s'agit du premier timbre imprimé en trois couleurs différentes (bleu, rouge et noir) avec, en plus, la colombe blanche au centre en relief. Une vraie œuvre d'art et un exploit pour cette période.

Ce bloc se trouve lui aussi au musée de la Communication à Berne et sa valeur est estimée à plus d'un million de francs suisses.

Les deux lettres suivantes sont aussi des vrais bijoux de la philatélie, l'une affranchie avec 6 colombes de Bâle isolées (valeur plus d'un million) et l'autre, la seule dans son genre, affranchie avec une paire de colombe de Bâle (valeur 450'000.-).



Nous avons évoqué les feuillets entiers de cette époque fantastique de la philatélie. Il s'agit d'une partie d'un feuillet du « 5 de Vaud » avec 48 timbres. C'est l'unité la plus grande connue jusqu'à présent.

Si vous imaginez qu'à cette époque-là quelqu'un a acheté cette unité pour 2 francs 40 centimes (48x5centimes = 240 centimes) et aujourd'hui il faut poser sur la table un demi-million de francs ... ne dites surtout pas à votre femme : « Chérie, je vais m'acheter une unité de 5 de Vaud ». Je pense que vous n'y survivrez pas.

Le timbre à 5 centimes dit « Neuchâtel » est en fait un timbre genevois.

La lettre a été envoyée de Genève à destination de Bulle. Elle est jusqu'à présent la seule lettre connue avec trois « Neuchâtel ».





Quand on parle de la « seule lettre jusqu'à présent » on peut aisément s'imaginer que le prix se situe à un montant assez important. Elle affiche une cote d'au moins 400'000.- francs. Elle est en possession d'un grand collectionneur anglais.

Avec la fin du « cantonalisme » les premiers timbres utilisables sur tout le territoire national sont les Rayons.

La Suisse était donc divisée en différents rayons est les timbres nommés : Rayon I (5cts), II (10cts) et III (15cts).

Cette petite lettre, qui ne paie pas de mine, envoyée depuis Nidau affranchie à 5cts (Rayon I bleu clair) coute la modique somme de 400'000.- francs.



La réforme monétaire de 1850 bouleversa l'univers des timbres, tout en contraignant l'administration fédérale des postes à émettre de nouveaux timbres. Résultat: une Helvetia assise, non dentelée, qui a aussi reçu le nom de «Strubel» en raison de sa coiffure négligée. La fameuse

«Lettre Champion», avec une erreur d'impression: les deux timbres «Strubel» sont de couleur bleue et non pas marron. Il s'agit de la lettre la plus chère à avoir été vendue aux enchères dans toute l'histoire de la philatélie suisse. En 2011, elle a été achetée pour 1,8 million de francs. Aujourd'hui, sa valeur sur le marché est estimée à 800'000 francs.



Vous constaterez que le titre « Le fric, c'est chic » est tout à fait adapté à ces documents qui ont été présentés. Est-ce cela la philatélie ? Pour certains :

Oui. Je pense qu'on peut se faire plaisir aussi autrement et surtout plus modestement. Il faut se faire plaisir, mais il ne faut pas se ruiner.

Dans notre club nous nous intéressons à votre collection et à vous et non à votre porte-monnaie.

Programme d'activités 2023 – 2024

Site Internet :

<u>Année 2023</u>	<u>Thèmes</u>	<u>Responsables</u>
26 janvier	Le timbre militaire : Brigade Frontière 3	Jean-Luc Meusy
23 février	Soirée échange	
10 mars	Assemblée générale	Comité
30 mars	Vignettes Jura, Jura-Bernois et environs	Jean-Luc Meusy
23 avril	Bourse exposition (à BASSECOURT !!!)	Comité
27 avril	Présentation des lots pour la vente aux enchères	M.-A. Montavon
6 mai	Vente aux enchères (Café de la Poste, Glovelier)	Comité
25 mai	Relâche	
29 juin	Préphilatélie du Jura-Bernois	Christoph Adler
Juillet-août	Relâche / vacances d'été	
6 août	Pique-nique	Jean-Luc Meusy
28 septembre	Oblitérations de Cornol	Yves Rondez
26 octobre	Soirée échange	
16-18 novembre	LUNABA 2023 (Eschenbach)	
30 novembre	Epreuves de l'émission type chiffre et croix	Roberto Lopez
Décembre	Relâche	
Année 2024		
25 janvier	De la plus petite EMA à la plus grande, à travers le monde	Bernard Lachat
29 février	Soirée échange	
8 mars	Assemblée générale	Comité
21 avril	Bourse exposition	Comité
27 avril-4 mai	Vente aux enchères	Comité

Les réunions mensuelles ont lieu, en principe, le dernier jeudi du mois à 20 h précises
au local du Café de la Poste à Glovelier.

Forster - Briefmarkenauctionen

Rue des Mayettes 4, CH-2824 Vicques, Tel : 032 - 435 50 88 Fax : 032 - 435 50 87

Info@forsterphila.ch
www.forsterphila.ch
MwSt-Nr. CHE 108.475.844