



**Programme
2011 - 2012**

Club philatélique de Delémont et environs
Case postale 232
2800 Delémont 1

www.cpde.ch

Courriels :

Président : president@cpde.ch
Secrétaire : secretariat@cpde.ch

Avril 2011

Mot du Président

Beaucoup de questions et des idées à réaliser

L'année qui vient de s'achever nous a permis de vivre des moments forts à travers les activités de notre club. Plusieurs de nos membres ont connu le succès et leurs efforts ont été récompensés en concours lors d'expositions. Les activités que nous avons planifiées se sont déroulées avec bonheur. C'est grâce aussi aux entreprises qui nous soutiennent financièrement que le succès est assuré. Merci à elles. Vous trouverez ici la liste de nos sponsors. Merci de penser à eux.

Il est toutefois un point sur lequel je m'interroge toujours. Sur les quelque 50 membres affiliés, pourquoi est-ce toujours les mêmes personnes que l'on rencontre lors de nos réunions mensuelles ? Que font les autres, de leurs timbres et de leurs temps ? Pourquoi ne viennent-ils pas partager quelques heures par mois en notre compagnie ? Le déplacement à Glovelier les rebuterait-il ? Mais non, lorsque nous étions encore à Delémont, on ne les voyait pas non plus. Alors pourquoi ?

En 2009 votre comité avait essayé de connaître les attentes de ses membres. Un petit questionnaire avait été envoyé à chacun. Nous aurions aimé savoir ce que nos membres collectionnaient afin d'adapter notre programme en fonction de leurs attentes. Seuls quelques-uns ont répondu. A nouveau, nous retrouvons les mêmes personnes. Quel dommage, le plaisir est pourtant si grand. Même avec de tous petits moyens.

L'année qui commence est une année hors normes pour notre club. En effet, 2011 marquera le centenaire du Club philatélique de Delémont et environs. Les préparatifs et travaux en cours devraient nous permettre de passer ce cap avec élan afin de motiver les indécis, les inciter à faire le pas afin de rechercher avec eux le moyen de bien collectionner.

La petite plaquette que nous éditons depuis quelques années démontre qu'il est possible de réaliser une collection intéressante avec simplement quelques idées. Il suffit de trouver le fil rouge qui conduit à la construction d'une collection harmonieuse, bien structurée et à hauteur des moyens et des compétences de chacun.

Lors de l'exposition bourse du Centième qui se déroulera les 21 et 22 mai prochains, le public pourra admirer le travail réalisé par les membres du club. Il y aura une grande diversité de thèmes et quelque cent cadres à admirer. Des collections sans prétention, mais aussi des collections qui ont connu le succès en concours jusqu'aux plus hauts niveaux. Dix-sept collections présentant autant de sujets différents. Des idées devraient surgir dans la tête des visiteurs. Du moins, nous l'espérons !

Fêtons ensemble ce centième, et que la fête soit belle !

Amédée Roueche
Président du CPDE

Merci à nos membres soutien :

Bâloise assurances, Agence générale, 2800 Delémont	Gérard Chalverat S.A., 2843 Châtillon
Banque Romande Valiant, 2800 Delémont	Giorgino Antonio, 2500 Bienne
Becker Michel, 2822 Courroux	Imprimerie du Démocrate S.A., 2800 Delémont
Bijouterie Mertenat, 2800 Delémont	Jubin Frères S.A., 2900 Porrentruy
Boucherie Paupe Sàrl, 2822 Courroux	Juravenir S.A., 2800 Delémont
Boucherie-charcuterie Ribeaud, 2854 Bassecourt	La Page d'Encre, 2800 Delémont
Boulangerie Jubin, 2800 Delémont	Magasin d'alimentation Laubscher, 2824 Vicques
Café de la Poste, 2855 Glovelier	Marbrerie Kaiser S.A., 2800 Delémont
Faivre Energie S.A., 2800 Delémont	Menuiserie-ébénisterie Rihs, 2830 Courrendlin
Forster Philatélie, 2824 Vicques	Optic 2000, 2800 Delémont
Garage du Val Terbi S.A., 2824 Vicques	Publicitas S.A., 2800 Delémont
Garage Montavon S.A., 2802 Develier	Tapis DECO, 2740 Moutier



Idée pour une collection qui allie histoire, géographie et histoire postale Amédée Roueche

La Côte d'Ivoire



Pays situé en Afrique occidentale, la France assoit sa domination sur l'ensemble de la Côte d'Ivoire au début du siècle : en 1904, le territoire ivoirien devient colonie de l'empire colonial français.



Sur un quadrilatère de 322.000 km², soit environ les deux tiers de la France métropolitaine, le pays compte alors à peine 3 millions d'habitants (21 millions en 2010). Dans les zones forestières du sud, vouées à la culture du café et surtout du cacao, la population est chrétienne ou animiste ; dans les savanes du nord, elle est majoritairement musulmane.

Le 7 août 1960, la Côte d'Ivoire devient une république indépendante après avoir été colonie française pendant les 67 premières années de son existence.

Assinie se trouve à l'embouchure ouest de la lagune Aby. Port important jusqu'au début du 20^{ème} siècle, Assinie est aujourd'hui une station balnéaire. Elle est la destination des Abidjanais aisés.



Idee de collection

Roberto Lopez

Très souvent nous nous trouvons face au problème "quoi collectionner". Dois-je collectionner un pays, et si oui lequel ?, dois-je collectionner qu'une seule série, et si oui laquelle ?, dois-je collectionner un sujet thématique, et si oui lequel ?

Voyez-vous, la philatélie nous offre un large spectre de possibilités. Nous aimerions vous présenter un sujet qui pourrait vous intéresser.

En image, un bulletin d'expédition. Sur ce bulletin il y a des timbres, il y a des oblitérations il y a des étiquettes. Allons au fond du sujet et analysons ce document.



Carte postale expédiée d'Alpthal (commune du canton de Schwyz) cachet linéaire du gr. 30, à destination d'Assini (e) en Côte d'Ivoire. La carte a transité par Einsiedeln qui a apposé son cachet rond le 3.IV.06, puis a été acheminée par Londres le 4 septembre où elle a été embarquée vers la Côte d'Ivoire. Elle porte le cachet violet de la « Cabane Mythen » Sutter 2 SEP. 1906 dont la lettre initiale a été échappée parce qu'elle appartenait peut-être au prédécesseur ? Port 10 cts (61B). Destination rare pour l'époque, cote 12 attribuée par R. Schäfer.



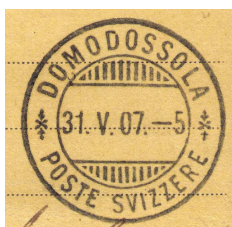
Bulletin d'expédition de Neuchâtel pour Djokjakarta (Java, Indes néerlandaises)

Il s'agit de l'envoi d'une caisse de 10 kg qui a été envoyée de Neuchâtel à destination de Djokjakarta (Java, Indes néerlandaises) contre remboursement. Rien que cela fait déjà de ce document une pièce intéressante par sa destination. Le livre de Richard Schäfer (1995) « Der Briefpostverkehr Schweiz-Ausland 1459-1907 » nous renseigne quant à la rareté de cette destination. L'auteur lui accorde une cote de 10 sur 13.

L'inscription en haut du document mentionne : « **Tarif 24^e voie de Brigue-Simplon-Gènes par messag. Anglo-Suisse** ». Cette caisse de 10 kg part de Neuchâtel via Brigue, puis par le Simplon et Domodossola (bureau d'échange entre la Suisse et l'Italie), puis via Gènes où la caisse est embarquée pour arriver à destination aux Indes néerlandaises.



La librairie James Attinger de Neuchâtel a donc payé 14,70 francs pour l'envoi de cette caisse. De Neuchâtel elle a fait le chemin décrit ci-dessus par voie de messagerie comme nous pouvons le constater sur le verso du bulletin. Il s'agit du cachet de messagerie de Neuchâtel (groupe 99 du Manuel des oblitérations suisses d'Andres/Emmenegger). Cerise sur le gâteau : elle a transité par l'agence postale suisse à l'étranger de Domodossola (bureau d'échange) qui appose son cachet (groupe 166/51 du Manuel Andres/Emmenegger).



Cachet de l'agence postale suisse en Italie ; groupe 166/51

Ce qui est magnifique sur ce document ce sont les 4 timbres au verso. Il s'agit de quatre 92 A. Au recto on trouve un 86 Ab 3.08 (retouche du cadre extérieur), un 90A et une paire de 91A.

Ce document contient une foule d'informations quant à la marchandise et au chemin parcouru ; de magnifiques timbres, des oblitérations intéressantes, et qui plus est une destination rare pour l'époque : un magnifique document.



Visitez le site Internet du Club philatélique de Delémont et environs

www.cpde.ch

Le comité d'organisation du 100^{ème} anniversaire :



De gauche à droite :

Brigitte Steiner, Daniel Wuillemin, Marc-André Montavon, Willy Adam, Ronald Kurth, Claude Monnerat, Jean-Pierre Barré, Amédée Roueche, Bernard Lachat, Roberto Lopez et Fernand Meuret

Des Idées de collections

Amédée Roueche

Avec un peu d'idée on parvient à trouver un bon fil rouge afin de commencer une collection attrayante et pas forcément cher. En creusant un peu, on arrive à des résultats époustouffants. Par exemple, un philatéliste de la région a réalisé son rêve sur la base du timbre de 5 cts brun de 1862. Au fil des ans il a construit une collection qui l'a conduit aux plus hauts sommets. Beaucoup de temps, mais quelle joie aussi durant toutes ses années de recherches.

Voici quelques exemples :

Les petites lettres au tarif des imprimés. Elles étaient courantes jusque dans les années 80. Lorsque la poste supprima le tarif des imprimés, l'habitude d'envoyer des vœux de bonne année disparut rapidement. Une collection de ces petites lettres, souvent fort jolies, permet de suivre l'évolution des timbres et cachets d'oblitération en usage à différentes époques. Elle permet également de suivre l'évolution des tarifs qui ont subi de plein fouet l'inflation à partir des années 60.



Jolie petite lettre expédiée de Glovelier à Porrentruy le 31.XII.31. Selon l'usage la lettre qui contenait des vœux de bonne année n'était pas fermée et bénéficiait du tarif des imprimés, soit 5 cts de port, ici timbre n° 183 au type III.

Les particularités que l'on trouve sur le courrier sont aussi des thèmes de collection intéressants. La carte postale illustrée, nous montre un affranchissement annulé à la plume par un postier méticuleux. La lettre aux tarifs des exprès démontre aussi les hésitations d'un client, ou l'erreur du postier qui a collé deux étiquettes d'acheminement différent – exprès et urgent – soit deux tarifs différents et des prestations différentes aussi.

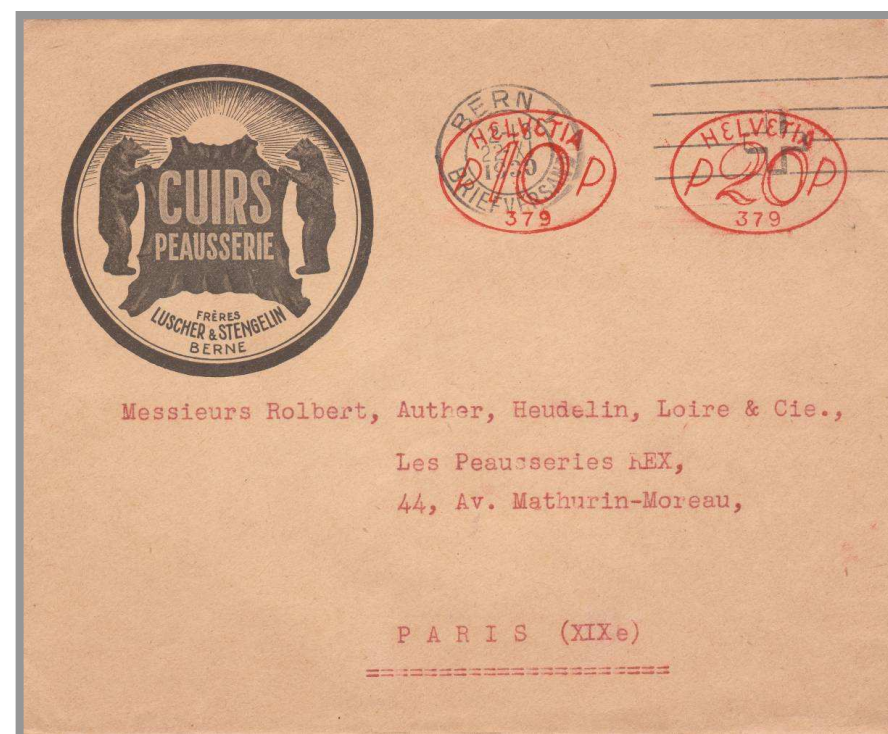
Le dernier exemple nous montre une enveloppe qui permet, avec quelques idées, d'ouvrir au moins trois ou quatre collections différentes et toutes aussi attractives les unes que les autres : les enveloppes publicitaires ; les empreintes de machines à affranchir (EMA) ; les oblitérations mécaniques ; les destinations et les tarifs pour les lettres à destination de l'étranger.



Carte postale non oblitérée au départ. L'annotation du postier de Laufenburg montre que celui-ci était très méticuleux et ne voulait pas endossé un quelconque retard de distribution du courrier. Il a écrit à la plume sur le document « Aufgabeort ? », puis sur le timbre « 15.VIII.01 Laufenburg ». Lors de la réception du courrier, et selon l'usage, il a apposé le cachet à date de l'office de Laufenburg sur la carte.



Exprès ou urgent ? Etait-ce le postier ou le client qui était indécis ? En définitive, la lettre a été postée à Berne au tarif des exprès. Elle est affranchi du n° 140 y, pas courant du tout, et elle est oblitérée du 23.1.41 à 10 h du matin. Elle est arrivée à Rorschach le même jour à 16 heures. Port 60 cts pour une lettre exprès. Tarif en vigueur du 1^{er} mars 1934 au 31 décembre 1946.



Ce document pourrait faire l'objet de plusieurs collections : les affranchissements au moyen de machines à affranchir (EMA) ; l'oblitération mécanique et encore l'enveloppe publicitaire. La lettre est partie de Berne à destination de Paris le 22.XI.1930. Elle est affranchie 30 cts qui était le port des lettres ≤ 20 g à destination de l'étranger du 1.10.1924 au 29 février 1948.

Sans se ruiner, en choisissant de jolis documents, chacun parvient à réaliser une collection qui procurera beaucoup de plaisir en visitant les bourses ou en s'informant lors de ventes sur offres ou de ventes aux enchères. En recherchant le document manquant commence la passion. Chercher, sans se disperser, c'est la base du succès.

Votre club philatélique est là pour conseiller judicieusement l'amateur qui veut se lancer dans un domaine précis sans se fourvoyer.

PERFINS

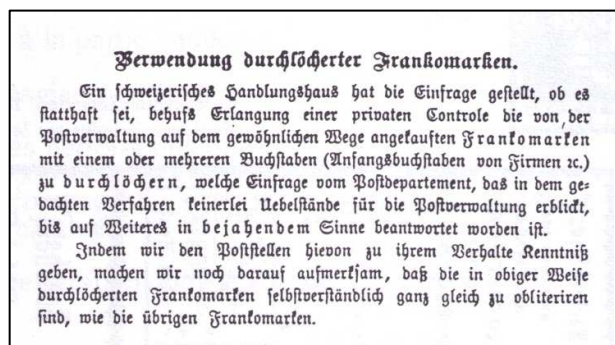
R. Lopez

PERFIN est l'abréviation pour **P**erforated **I**nitials ou **I**nsigna, perforer les initiales. Déjà peu après l'introduction des premiers timbres en Angleterre, des dirigeants et propriétaires d'entreprises remarquèrent que certains employés se servaient des timbres soit pour être utilisés pour la correspondance privée soit pour les échanger au guichet de la Poste contre de l'argent (ce qui était et est encore permis dans certains pays pour des petites sommes).

Une machine spéciale pour la perforation des timbres fut brevetée en 1867 par la maison londonienne Joseph Sloper. Elle fut officiellement admise en 1868. Après l'expiration du brevet d'invention plusieurs entreprises en Angleterre et ailleurs perfectionnèrent la machine de Sloper. Il fut donc possible de faire perforer ses timbres par des entreprises spécialisées ou alors par soi-même en acquérant un appareil.

Sur demande de la maison Gebrüder Volkart à Winterthur, l'administration postale Suisse publia le 22 avril 1876 sa directive N° 121 (actes 751.3) concernant les perforations d'entreprises. La Poste suisse fut une des premières à autoriser cette nouvelle méthode d'identification.

Voici la directive N° 121 :



Traduction :

« **Utilisation des timbres perforés.**

Une entreprise Suisse pose la question s'il est possible, afin d'obtenir un contrôle, de perforer les timbres courants suisses avec une ou plusieurs lettres (initiales de l'entreprise). Demande approuvée, étant donné qu'il n'y a pas de conséquences négatives pour la poste.

Nous informerons les offices postaux de cette procédure et nous les

rendrons attentifs que ces timbres doivent évidemment être oblitérés de la même façon que les autres. ».

La directive de l'administration postale fut publiée avec retard, c'est-à-dire après l'introduction effective.

L'utilisation des Perfins trouva une grande diffusion dans les trois premières décennies du 20^{ème} siècle pour être remplacés peu à peu par les machines à affranchir (empreinte rouge) et par les entiers postaux privés.

Le système de marquage perfin fut abrogé le 1 novembre 1967 par l'instruction A1 (N° 684). Un petit nombre d'entreprises utilisèrent cependant des timbres perforés bien plus tard.

Le catalogue des perfins Suisses de Martin Baer émis en 1998 montre la diversité et le nombre d'entreprises qui utilisèrent cette « marque de contrôle ». Ce catalogue coute environ les 30.- francs et peut être commandé chez Martin Baer (Hohmoos 10, 8051 Zürich) ou auprès de la Société Suisse des Collectionneurs d'Entiers postaux.

C'est un sujet très intéressant à collectionner pour tous ceux qui s'intéressent à la correspondance des petites et grandes entreprises.

En voici quelques exemples afin de vous donner une idée de collection.



MAUS : Entreprise Maus Frères, Grands Magasins, Genève et Biel/Bienne, utilisé de 1902 à 1953
Il s'agit d'un 68De.2.50/1a (HELVETTA), case 25



Lettre de Bâle pour St-Dié dans les Vosges affranchie 40cts (2^{me} échelon de poids ; tarif du 1.10.1907 au 31.1.1921 ; 20cts pour les premiers 20g. et 15cts pour chaque 15g supplémentaires). Le timbre, un 97Aa présente une perforation « c » pour la Handelsbank (Banque commerciale), Basel (C6 du catalogue de Martin Baer), utilisé de 1907 à 1927.

Je vous souhaite beaucoup de succès et de satisfaction à la recherche de la perle rare parmi les perfins.

Programme d'activités 2011 – 2012

<u>Année 2011</u>	<u>Thèmes</u>	<u>Responsables</u>
18 mars	Assemblée générale suivie du souper, 19 h	Comité
28 avril	Café de la Poste Réunion : achats – ventes – échanges, discussion	
21 mai	Festivités du centième anniversaire à la Halle des Expositions (sur invitation)	Comité
22 mai	Festivités du centième anniversaire Halle des expositions Grande bourse-exposition à la salle du Comptoir (17 marchands 100 cadres exposés)	Comité
30 juin	Réunion mensuelle, soirée philatélique	
Juillet-août	Relâche	
29 septembre	Réunion mensuelle, présentation « Découvrir les tarifs pour l'étranger et l'outre-mer 1930 - 1950 »	Bernard Lachat
27 octobre	Réunion mensuelle, présentation « Variétés sur les timbres UPU de 1900 »	Roberto Lopez
4 novembre	Soirée d'automne	B. et G. Steiner
24 novembre	Réunion mensuelle, soirée philatélique	
Décembre	Relâche	
<u>Année 2012</u>		
26 janvier	Réunion mensuelle, présentation « impression et planchage des Rayons »	Roberto Lopez
23 février	Réunion mensuelle, soirée philatélique	
30 mars	Assemblée générale	
22 avril	Bourse exposition	
26 avril	Réunion mensuelle, présentation « Les entiers postaux des machines à affranchir de Suisse »	Bernard Lachat

Site Internet : www.cpde.ch

Les réunions mensuelles ont lieu le dernier jeudi du mois à 20 h au local, Café de la Poste à Glovelier

FORSTER
PHILATELIE
Rte de Courroux 17 • CP 29 • CH-2824 Vicques
Internet: www.forsterphila.ch • E-Mail: info@forsterphila.ch
Tel.: 032 - 435 50 88 • Fax: 032 - 435 50 87